

bitubo
RACE SUSPENSION



QUALITY SYSTEM CERTIFICATED
UNI EN ISO 9001:2008
50 100 9149

Codice: PV041 GAV/GEV

Rev. 01
del 27/10/2017

Mod. ISTR. MONT. GEV
Pag. 1 / 6



NUMERO DI MATRICOLA

DA INDICARE IN CASO DI RECLAMO

PRIMA LA TUA SICUREZZA !

ATTENZIONE !



Gli Ammortizzatori sono un importante componente dello Scooter, e in questo manuale è descritto il metodo corretto per il montaggio di essi.

NOTA BENE: Gli ammortizzatori devono essere installati unicamente presso un'officina specializzata; in caso di dubbi sulle istruzioni qui contenute, Vi preghiamo di contattare subito un tecnico Bitubo.

ATTENZIONE !



Bitubo non potrà essere responsabile di modifiche apportate Prodotto che non sono contenute in questo manuale, e che non sono autorizzate per iscritto. Bitubo inoltre non potrà essere responsabile di una non corretta installazione del Prodotto.

Leggete attentamente questo manuale, per ottenere dagli ammortizzatori il massimo delle prestazioni e del rendimento.

NOTA BENE: la garanzia dell'Ammortizzatore cessa nel caso in cui venga montato in maniera errata, o modificato, senza l'approvazione scritta da Bitubo.

Bitubo non potrà essere responsabile di danni al prodotto o alle persone, in caso le istruzioni contenute in questo manuale non vengano seguite esattamente, o in caso il montaggio degli Ammortizzatori non venga effettuato presso una officina specializzata, e da personale qualificato.

BITUBO RACCOMANDA



Le immagini e le indicazioni riportate sono a titolo indicativo; C.d.a. Bitubo si riserva la facoltà apportare qualsiasi modifica o variazione senza alcun preavviso.

ISTRUZIONI DI MONTAGGIO

- 1) Mettere lo scooter su appositi supporti idonei a scaricare il peso dalla ruota anteriore, mantenendola sollevata da terra.
- 2) Per lo smontaggio e dell'ammortizzatore e dei particolari originali attenersi alle indicazioni della Casa costruttrice del veicolo (Manuale di Officina).
- 3) Rimuovere l'ammortizzatore originale.
- 4) Preparare al montaggio l'ammortizzatore BITUBO come descritto a seguire:

ATTENZIONE:

- Applicare la rondella BITUBO fornita nella confezione come da foto 1.



FOTO 1

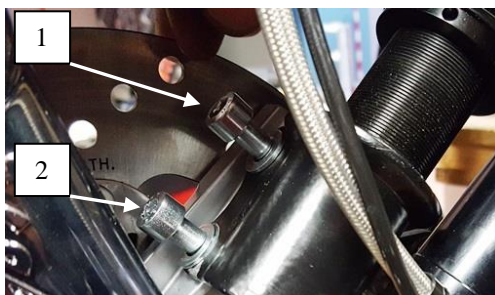
- Inserire i componenti originali PIAGGIO, nella esatta sequenza rilevata allo smontaggio (gommino – ralla sagomata – gommino – rondella piana – rondella zigrinata, vedi foto 2).

FOTO 2



- 5) Montare l'ammortizzatore Bitubo, eseguendo al contrario la sequenza di smontaggio
- 6) Far scendere lo scooter dal cavalletto centrale, eseguire alcuni molleggi sull'anteriore, quindi avvitare i dadi di fissaggio degli attacchi inferiori rispettando la sequenza di serraggio viti 1-2-1-2, applicando in successione i seguenti valori di coppia di avvicinamento:

- 10÷12 Nm
- 15÷17 Nm



- 7) Applicare quindi la coppia di serraggio (20÷22 Nm) rispettando la sequenza di serraggio viti 1-2-1-2, fino a quando non è più presente alcun gioco tra attacco ammortizzatore e la staffa di supporto.
- 8) Rimontare tutti i componenti originali rimossi, seguendo le indicazioni fornite dalla Casa Costruttrice del veicolo (Manuale di Officina).
- 9) Dopo un breve rodaggio (circa 50km) verificare il serraggio di tutta la bulloneria, come riportato nei punti 6)-7)

N.B. Per le regolazioni dell'ammortizzatore, consultare il manuale della sospensione.

VESPA GAV/GEV SCOOTER MOUNTING INSTRUCTION

bitubo
RACE SUSPENSION



QUALITY SYSTEM CERTIFICATED
UNI EN ISO 9001:2008
50 100 9149

Code: PV041 GAV/GEV

Rev. 01

Mod. ISTR. MONT. GAV

del 27/10/2017

Pag. 3/6



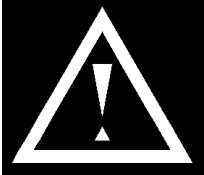
SERIAL N.

(SEE PAGE 1)

TO BE MENTIONED IN CASE OF CLAIM

FIRST YOUR SAFETY !

WARNING !



The rear Shocks are important components of the scooter and this manual describes the correct way to assemble it.

NOTE: The Rear Shocks must be installed exclusively in a specialised workshop; if you have any doubts regarding these instructions, please contact a Bitubo engineer straight away.

WARNING !



Bitubo cannot be held responsible for any modifications to the Rear Shocks not described in this handbook or not authorised in writing. Moreover Bitubo cannot be held responsible for the incorrect installation of shock absorber.

Read this handbook carefully so that you can get the best performance and efficiency out of the Shock absorbers.

NOTE: The warranty for the Shock absorbers will be invalidated by incorrect installation or modifications carried out without Bitubo's written authorisation.

Bitubo cannot be held responsible for any damages to the product or injuries to people if the instructions of this handbook are not followed to the letter or if the shock absorbers is not fitted in a specialised workshop or by qualified personnel.

BITUBO RECOMMENDS



Pictures and notes reported are purely as an indications; C.d.a. Bitubo reserves the faculty to make any modification or changes.

MOUNTING INSTRUCTIONS

- 1) Place the scooter on central stand, in order to rise the front wheel.
- 2) To remove the original shock absorber and the original vehicle parts, follow the instructions reported in the service manual provided by the producer of the vehicle.
- 3) Remove the original shock absorbers.
- 4) Prepare the Bitubo shock as follows:

WARNING:

- Place the BITUBO washer as shown on the photo.



PHOTO 1

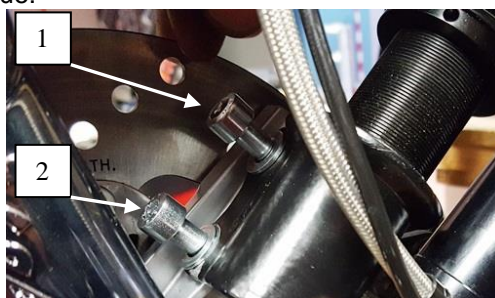
- Insert the PIAGGIO original parts following the dismounting order (rubber washer - thrust bearing – rubber washer – washer – knurled washer).

PHOTO 2



- 5) Mount the Bitubo shock absorber following the instructions reported in the service manual provided by the producer of the vehicle.
- 6) Remove the central support, in order to lower the front wheel to the ground, then tighten the bolts of the lower clamp of the shock absorber, following the tightening sequence 1-2-1-2, applying the following preset tightening torque:

- 10÷12 Nm
- 15÷17 Nm



- 7) Then apply the closing torque (20÷22 Nm) following the tightening sequence 1-2-1-2, so often that no play is existing between shock absorber and the support.
- 8) Mount all the original components, following the instruction reported in the service manual provided by the producer of the vehicle.
- 9) After a brief running in (about 50 km), verify again the correct torque, following the instruction reported in point 6)-7).

NOTE: for the setting of the shock absorber BITUBO, see the Setting Manual

bitubo
RACE SUSPENSION



QUALITY SYSTEM CERTIFICATED
UNI EN ISO 9001:2008
50 100 9149

Code: PV041 GAV/GEV

Rev. 01

Mod. ISTR. MONT. GEV

del 27/10/2017

Pag. 5 / 6



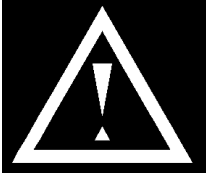
N. DE SERIE

(voir page 1)

A INDIQUER EN CAS DE RECLAMATION

PREMIÈRE VOTRE SÉCURITÉ!

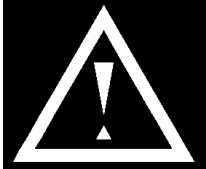
WARNING !



Les amortisseurs arrière sont les composants importants du scooter et ce manuel décrit la manière correcte de l'assembler

NOTE: Les amortisseurs arrière doit être installé exclusivement dans un atelier spécialisé, si vous avez des doutes sur les instructions contenues dans ce document, s'il vous plaît contacter un technicien bitubo immédiatement

WARNING !



Bitubo ne pourra pas être responsable pour d'éventuelles modifications aux amortisseurs arrière n'est pas décrite dans ce manuel ou non autorisée par écrit. En outre bitubo ne peut être tenu responsable de l'installation incorrecte de l'amortisseur

Lisez ce manuel du manière attentive méticuleusement afin que vous puissiez obtenir les meilleures performances et une efficacité hors du amortisseurs

NOTE: La garantie pour les amortisseurs sera invalidé par une mauvaise installation ou de modifications effectuées sans l'autorisation écrite du Bitubo.

Bitubo ne pourra pas être responsable des dommages au produit ou aux personnes, si les instructions de ce manuel ne sont pas suivies à la lettre ou si les amortisseurs ne sont pas installés dans un atelier spécialisé ou d'un personnel qualifié.



Photos et des notes rapportées sont purement à titre indicatif; Cda Bitubo se réserve la faculté d'apporter toute modifications ou changements

INSTRUCTIONS DE MONTAGE

- 1) Placez le scooter sur la béquille central et appliquez un appui pour monter la roue avant
- 2) Pour démonter l'amortisseur original, suivez les instructions dans le manuel d'entretien du producteur du véhicule
- 3) Enlevez l'amortisseur original.
- 4) Préparez l'amortisseur Bitubo comme suit:

AVERTISSEMENT:

- Positionnez la rondelle BITUBO fournie dans ce kit comme indiqué dans la photo 1.



PHOTO 1

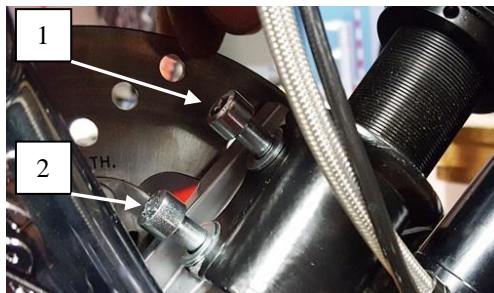
- Montez les parties d'origine PIAGGIO selon l'ordre de démontage (rondelle en caoutchouc – crapaudine – rondelle en caoutchouc – rondelle – rondelle moletée – à voir photo 2).

PHOTO 2



- 5) Montez l'amortisseur Bitubo, suivant le manuel d'entretien du producteur du véhicule
- 6) Retirez le support pour permettre à la roue avant d'être sur le sol et serrez les boulons de l'amortisseur, dans l'ordre 1-2-1-2, aux valeurs de couple de pré réglage:

- 10÷12 Nm
- 15÷17 Nm



- 7) Après serrez les boulons au valeur de couple de serrage (20÷22 Nm), suivant l'ordre 1-2-1-2, autant qu'il n'y soit plus de jeu entre l'amortisseur et la fourche.
- 8) Montez les parties originales, suivant le manuel d'entretien du producteur du véhicule
- 9) Après un bref rodage (environ 50 km), contrôlez une fois encore le serrage des boulons, suivant les instructions du point 6)-7).

NOTE: Pour régler l'amortisseur, consultez le manuel de la suspension

bitubo
RACE SUSPENSION



QUALITY SYSTEM CERTIFICATED
UNI EN ISO 9001:2008
50 100 9149

Code: PV041 GAV/GEV

Rev. 01
del 27/10/17

Mod. ISTR. MONT. GAV
Pag. 3/6



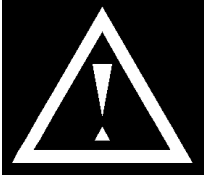
Seriennummer.

(Siehe Seite 1)

Im Garantiefall bitte angeben

Ihre Sicherheit zuerst !

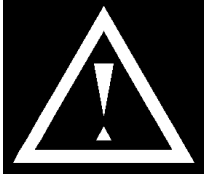
WARNING !



Stoßdämpfer sind wichtige Komponenten von Rollern und diese Anleitung beschreibt den korrekten Einbau in das Fahrzeug.

Anmerkung: Die Stoßdämpfer dürfen ausschließlich in einer Fachwerkstatt eingebaut werden. Sollten sie Zweifel an Montageschritten haben, wenden Sie sich bitte direkt an einen Bitubo Ingenieur.

WARNING !



Bitubo übernimmt keine Verantwortung für jegliche Modifikation am Federbein, welche nicht in dieser Anleitung beschrieben oder von Bitubo schriftlich freigegeben ist. Darüber hinaus übernimmt Bitubo keine Haftung für fehlerhaft eingebaute Stoßdämpfer

Lesen Sie diese Anleitung bitte sorgfältig um die beste Leistung und optimale Funktion Ihrer Federbeine zu erhalten

Anmerkung: Die Gewährleistung für das Federbein erlischt, bei fehlerhaftem Einbau oder bei Modifikationen die nicht durch Bitubo schriftlich freigegeben wurden.

Bitubo übernimmt keine Verantwortung für jeglichen Sach- oder Personenschaden, wenn die Anweisungen dieser Anleitung nicht korrekt befolgt werden, oder die Federbeine nicht in einer Fachwerkstatt bzw. von qualifiziertem Personal eingebaut werden.

BITUBO empfiehlt



Bitubo srl behält sich das Recht vor, jederzeit Änderungen an Bild und Text vornehmen zu können.

Einbauanleitung

- 1) Stellen Sie das Fahrzeug auf den Hauptständer, um das Vorderrad zu entlasten und anzuheben.
- 2) Befolgen Sie für den Ausbau des originalen Stoßdämpfers und originaler Fahrzeugteile die Anweisungen welche im Bedienungshandbuch des Fahrzeugherstellers beschrieben sind.
- 3) Demontieren Sie das originale Federbein.
- 4) Bereiten Sie wie unten beschrieben das Bitubo Federbein für den Einbau vor.

Wichtig:

- Positionieren Sie die Bitubo Distanzscheibe wie im Bild 1 dargestellt.



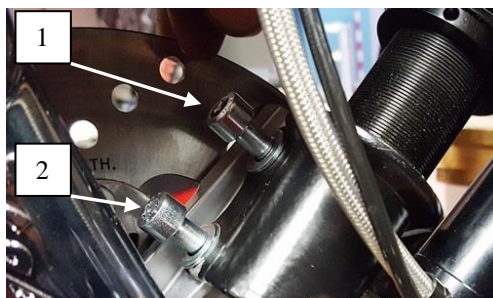
Bild 1

- Platzieren Sie die originalen Piaggio Teile nach der Ausbaureihenfolge. (Gummiring - Axiallager – Gummiring – Distanzscheibe aus Metall – Rändelscheibe) Siehe Bild 2.



Bild 2

- 5) Bauen Sie nun das Bitubo Federbein in das Fahrzeug ein. Befolgen Sie dabei die Anweisungen, welche im Bedienungshandbuch des Fahrzeugherstellers beschrieben sind.
- 6) Stellen Sie das Fahrzeug vom Hauptständer auf die Räder. Ziehen Sie in einer Vormontage die Befestigungsschrauben mit geringerem Drehmoment in unten dargestellter 1-2-1-2 Reihenfolge an. Benutzen Sie dabei im ersten Vormontageschritt 10 bis 12 Nm und im zweiten Vormontageschritt 15 bis 17 Nm Anzugsdrehmoment.



- 7) Verwenden zu nun das Anzugsdrehmoment der Endmontage von 20 bis 22 Nm. Wiederholen Sie die 1-2-1-2 Sequenz so lange, bis kein Spiel zwischen Federbein und Aufnahme mehr vorhanden ist.
- 8) Montieren Sie alle weiteren Originalteile und folgen dabei den Anweisungen, welche im Bedienungshandbuch des Fahrzeugherstellers beschrieben sind.
- 9) Ziehen Sie nach einer kurzen Einfahrphase (ca. 50km), die Befestigungsschrauben nach. Befolgen Sie dabei die Arbeitsschritte dieser Anleitung in den Punkten 6) und 7).

Anmerkung: zur Einstellung des Bitubo Federbeines sehen Sie bitte im mitgelieferten Handbuch nach.